

## PEDOMAN SINGKAT PENCARIAN ARTIKEL JURNAL SCIENCE DIRECT

### Jenis Jurnal Online

Pada dasarnya jurnal online yang ditawarkan kepada berbagai pihak saat ini ada dua jenis, yaitu jurnal online yang untuk mengaksesnya menggunakan *username* dan *password*, dan jurnal online yang untuk mengaksesnya harus melalui IP (*internet provider*) *address* tertentu. Dengan akses melalui *username* dan *password* pengguna bisa mengakses jurnal online dari mana saja. Sedangkan jurnal online yang harus diakses dari IP *address* tertentu tidak bisa diakses dari sembarang tempat. Contoh dari jurnal online yang demikian adalah Science Direct. Contoh dari jurnal online yang bisa diakses dari mana saja, tetapi harus menggunakan *username* dan *password* adalah ProQuest, EBSCO, dan lain-lain. *Username* dan *password* itu bisa berganti setiap bulan, bisa juga diganti sekali selama satu tahun.

Sebenarnya ada satu jenis jurnal online lagi yang benar-benar berbeda dari kedua jenis jurnal online di atas, yaitu jurnal online yang dilanggan satu-per-satu judul. Pedoman ini akan membahas jurnal online yang dilanggan dalam bentuk database bernama Science Direct.

### A. Pedoman Umum

Perlu diingat bahwa jurnal online ini biasanya berbentuk database dengan jumlah judul jurnal yang banyak sekali, sehingga sudah pasti jumlah artikelnya jauh lebih banyak. Oleh karena itu dalam melakukan penelusuran pada jurnal online harus diingat beberapa hal, seperti:

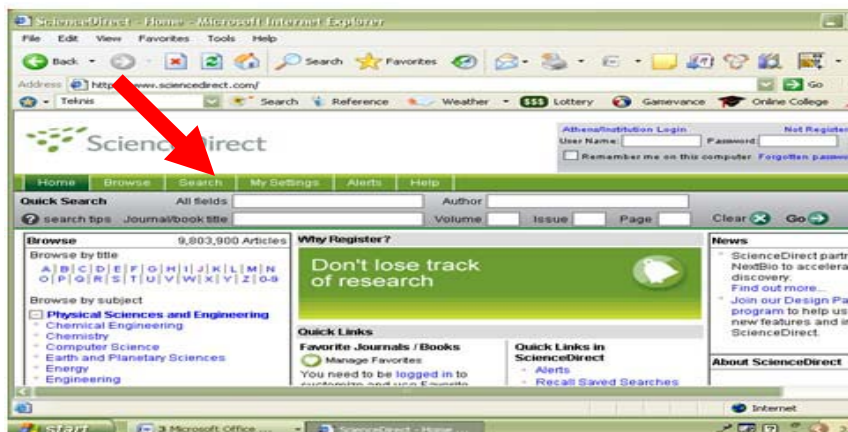
- a. Pada awal pencarian gunakan kata atau istilah yang spesifik. Jangan masukkan kata atau istilah pencarian yang sangat umum, karena akan memberikan hasil pencarian yang sangat banyak untuk diperiksa satu demi satu. Barulah bila kata yang spesifik tidak memberikan hasil pencarian yang diinginkan, masukkan kata atau istilah yang merupakan sinonim dari kata yang digunakan sebelumnya. Bila beberapa sinonim sudah digunakan tetapi hasil pencarian belum memenuhi kebutuhan, maka gunakan kata yang lebih umum secara bertahap. Dengan demikian, untuk menelusur jurnal online ini diperlukan thesaurus, agar diperoleh berbagai kata atau istilah sinonim, kata yang berkaitan, kata yang bermakna lebih luas, atau lebih sempit yang dapat sangat membantu dalam menelusur jurnal online.
- b. Selain menggunakan strategi kata atau istilah untuk mempersempit pencarian, pelajari juga apakah pada jurnal online tersebut tersedia sarana untuk mengarahkan pencarian fokus ke masalah yang dicari. Hal tersebut penting mengingat database berisi informasi yang terlalu banyak, sehingga untuk mempercepat penemuan terhadap informasi yang dicari, Anda perlu mencari berbagai cara untuk dapat mencapai hasil yang diinginkan.

### B. Pencarian Informasi

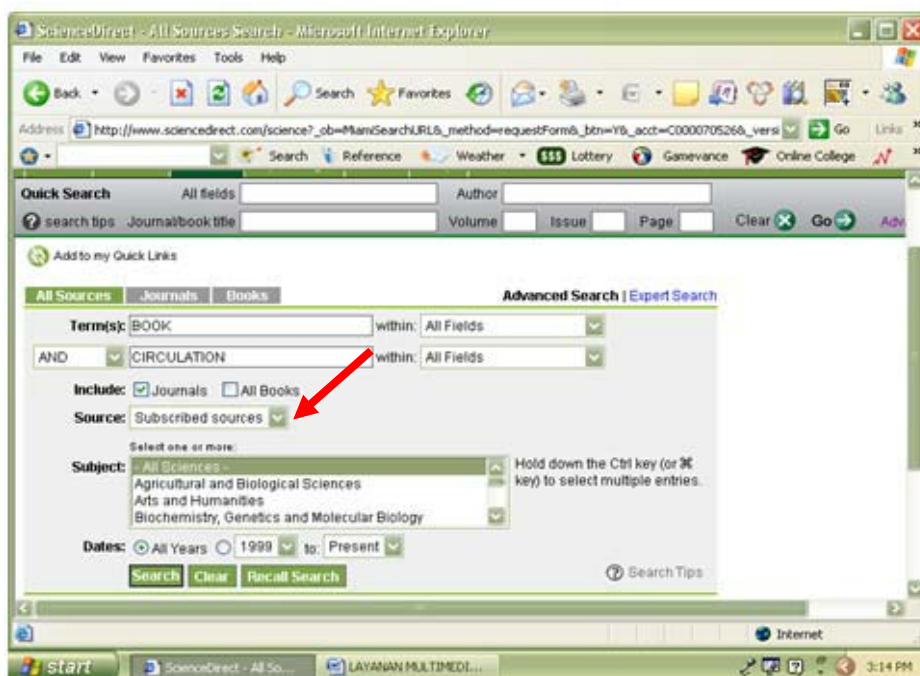
Seperti telah disebutkan di atas, Science Direct adalah salah satu contoh jurnal online yang menggunakan IP *address* tertentu untuk bisa mengakses informasi yang dimiliki Science Direct. *Provider* ini memiliki banyak sekali kelompok jurnal dari berbagai bidang ilmu yang disebut sebagai database. Jadi, ketika sebuah perpustakaan akan melanggan jurnal-jurnal yang ada pada Science Direct, perpustakaan itu harus memilih database yang mana yang akan dilanggan. Setiap database itu sudah ditentukan judul-judul jurnal yang dicakup. Alamat Science Direct adalah: [//www.sciencedirect.com](http://www.sciencedirect.com)

#### a. Pencarian untuk Topik Khusus

Dalam pencarian artikel dengan topik khusus disarankan mengklik tombol "**Search**" yang berada di bagian atas halaman web Science Direct (Gambar 1). Setelah halaman web baru terbuka, mengingat judul-judul jurnal yang tercakup dalam Science Direct begitu banyak, maka pencarian artikel dibatasi pada judul-judul jurnal yang dilanggan Perpustakaan IPB menjadi pilihan yang lebih baik. Dengan demikian Anda akan mengurangi temuan yang tidak bisa diakses *full text*-nya. Untuk itu, pada kotak "**Sources**" Anda harus memilih "**Subscribed sources**" (Gambar 2). Kemudian ketikkan satu atau lebih kata yang ingin dicari pada kotak "**Search**" yang tersedia. Barulah klik tombol "**Search**" yang ada di bagian bawah halaman web.



Gambar 1. Halaman Web Science Direct dengan Tombol **SEARCH**



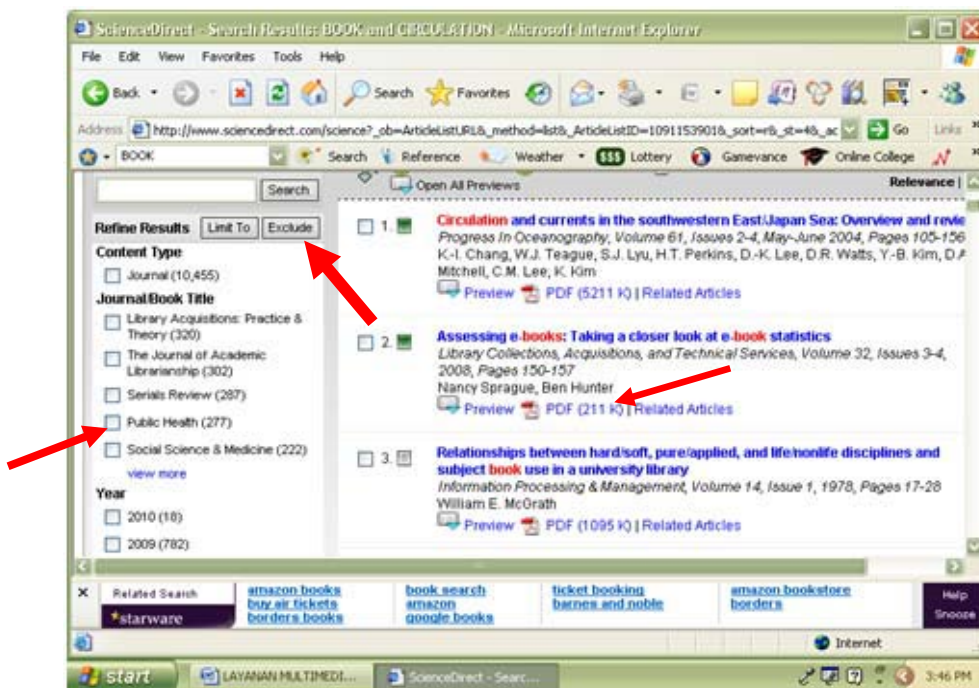
Gambar 2. Pembatasan Hasil Temuan pada Jurnal yang Dilanggan

Science Direct akan memunculkan daftar artikel yang sesuai dengan kata (-kata) yang telah Anda ketikkan di kotak "**Search**". Perlu diingat, artikel yang bisa diunduh *full text*-nya adalah artikel yang bertanda kotak hijau, sedangkan tanda kotak putih artinya jurnal tersebut tidak termasuk yang dilanggan oleh Perpustakaan.

Bila hasil temuan terlalu banyak, lihatlah ke sebelah kiri halaman web pada kotak "**Refine Results**". Di situ terdaftar judul-judul jurnal yang dianggap mencakup hasil temuan untuk Anda. Periksa judul-judul jurnal tersebut, klik kotak yang ada di sebelah kiri judul jurnal yang Anda pastikan bahwa jurnal itu tidak terkait dengan topik yang Anda cari. Sebagai contoh, pada Gambar 3 Anda mencari artikel jurnal tentang "BOOK CIRCULATION", tetapi pada daftar jurnal terdapat jurnal "Public Health". Jelas jurnal itu tidak terkait dengan masalah "book circulation", maka kliklah kotak di depan nama jurnal. Teruskan untuk mengklik jurnal-jurnal yang tidak terkait, setelah itu klik tombol

"Exclude", maka hasil temuan akan dikurangi dengan artikel-artikel yang berasal dari jurnal-jurnal yang tidak relevan.

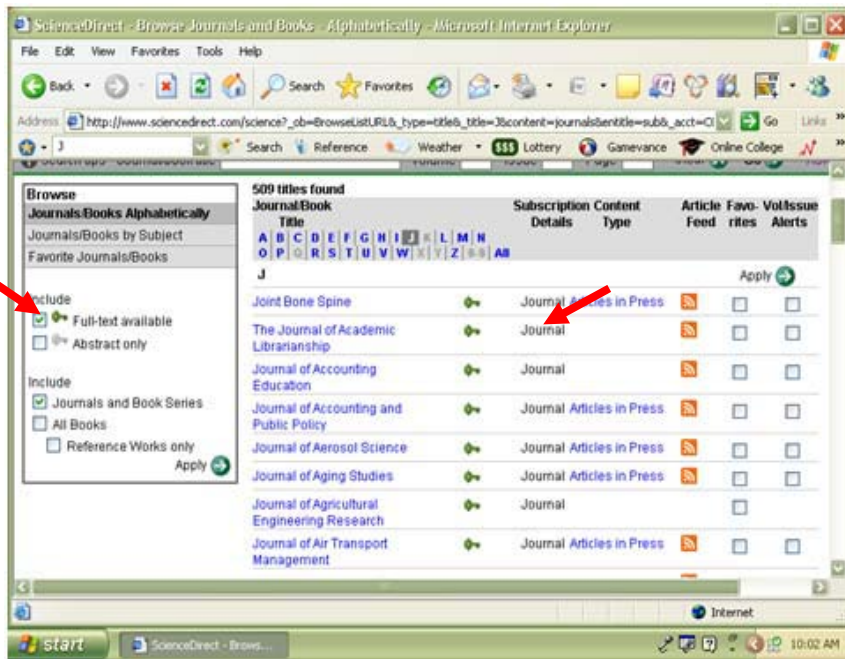
Untuk melihat *full text* artikel, ambil contoh dari Gambar 3 artikel hasil temuan nomor 2. Anda klik pada bagian bawah dari data bibliografi artikel di tulisan **PDF (211 K)**, maka sistem akan memunculkan artikel itu di layar. (211 K) itu merupakan keterangan besarnya file untuk artikel itu. Bila artikel itu akan diambil, maka setelah selesai diunduh klik tanda disket yang ada di sebelah kiri layar. Simpan file pada folder tertentu, namai file dengan kata-kata spesifik terkait judul artikel, agar Anda mudah mengingat isi file. Penamaan file itu penting terutama bila Anda mempunyai banyak file hasil mengunduh artikel dari database. Dengan demikian artikel jurnal sudah tersimpan di komputer Anda. Untuk membuka file itu diperlukan perangkat lunak Adobe Reader. Caranya dengan menggunakan "Explorer", klik pada nama file, file itu akan terbuka. Untuk mencetak artikel dapat dilakukan dengan prosedur yang biasa dilakukan untuk mencetak berbagai file.



Gambar 3. Pembatasan Hasil Temuan pada Jurnal yang Terkait

#### b. Pencarian Berdasarkan Judul Jurnal

Anda bisa juga melakukan pencarian berdasarkan judul jurnal tertentu. Pada Gambar 1 di sebelah kiri Anda lihat "Browse by title", kliklah pada huruf dari huruf pertama judul jurnal yang Anda cari. Ingatlah bahwa hanya jurnal-jurnal yang bertanda kunci hijau yang bisa Anda lihat *full text*-nya. Pembatasan terhadap judul-judul jurnal yang bisa diakses *full text*-nya dapat dilakukan dengan mengatur isian pada kotak "Browse Journals/Books Alphabetically" yang ada di sebelah kiri halaman website (lihat Gambar 4). Klik pada kotak "Abstract only" dan kotak "All Books", kemudian klik pada "Apply". Dengan demikian sistem akan menampilkan judul-judul jurnal yang bisa diakses *full text*-nya. Di layar komputer Anda akan muncul daftar semua judul jurnal yang huruf pertamanya sama dengan huruf yang Anda klik tadi. Lakukan pencarian sampai Anda menemukan judul jurnal yang dicari, dan kliklah pada judul tersebut. Di layar akan muncul daftar isi dari terbitan terakhir jurnal itu. Bila Anda membutuhkan edisi jurnal yang lain, maka di sebelah kiri halaman web akan tersedia pilihan volume, nomor, dan tahun yang lain. Klik pada terbitan yang diinginkan, maka akan muncul lagi daftar isi edisi tersebut. Untuk melihat *full text* artikel tertentu, sama dengan kasus di atas, klik pada "PDF (... K)".



**Gambar 4.** Halaman Tampilan Daftar Jurnal untuk Huruf J

Bila masih ada pertanyaan silahkan menghubungi: [jantigs@ipb.ac.id](mailto:jantigs@ipb.ac.id)